

# **¿CÓMO AFECTA EL COLOR DEL IRIS EN LA SALUD DE LAS PERSONAS?**



AUTORES: Marina Urrutia, Estefi Montserrat, Andrea Pano

TUTOR: Ivan Nadal Latorre.

ESCUELA: HAMELIN-INTERNACIONAL LAIE

DIRECCIÓN: C/ Núria, 26-30, 08328 Alella

CURSO: 1º ESO

RESUMEN .....	2
INTRODUCCIÓN.....	3
CONTENIDOS TEÓRICOS .....	4
MATERIAL Y METODOLOGÍA .....	15
RESULTADOS .....	16
CONCLUSIONES.....	21
BIBLIOGRAFÍA .....	22

## RESUMEN

---

La iridología es un estudio del iris mediante el cual relacionamos su color con las enfermedades de cada persona. Creemos que es una ciencia desconocida e interesante y queremos que la gente conozca. Explicaremos como se puede saber las enfermedades a las que es propensa una persona por el color del iris.

Para comprobarlo hemos hecho una encuesta en la que hemos podido comprobar el poco conocimiento tanto teórico como de aplicabilidad que tiene entre la gente. La mayoría de las enfermedades asociadas al color de los ojos fueron problemas circulatorios, digestivos y dérmicos.

**Palabras claves:** Ojos, iris, iridología, color, personalidad, vista.

## INTRODUCCIÓN

---

Los ojos son los órganos más expresivos de nuestro cuerpo, cuando nos comunicamos utilizamos nuestros ojos y podemos adivinar el estado de ánimo de de otras personas a través de la interpretación de sus miradas, a veces, mientras que los labios dicen "sí"... los ojos dicen "no" y viceversa.

La ciencia de la iridología se basa en el análisis del color y de las delicadas estructuras del iris y no tiene relación alguna ni con la oftalmología (rama de la medicina alopática que estudia las enfermedades de los ojos) ni con la optometría que corrige los errores refractivos utilizando lentes ópticas.

El iris es un mundo de diminutos detalles en sí mismo y está capacitado para almacenar información, de modo que en la iridología, el iris, simplemente, se convierte en el vehículo transmisor entre el cuerpo y el iridólogo para que éste último pueda reconocer el estado de los órganos mediante las señales que éstos proyectan en él.

En consecuencia, los objetivos de nuestro trabajo son los siguientes:

- a) Conocer más la ciencia de la iridología y su aplicación en la salud de las personas.
- b) Observar qué colores del iris son los más frecuentes en la población catalana.
- c) Analizar si es más o menos cierto la relación existente entre el color de los ojos y las enfermedades más comunes asociadas a ellos, según la bibliografía consultada y las encuestas realizadas a partir de un estudio estadístico sencillo.

Creemos, como hipótesis de partida, que la iridología es una ciencia real y que permite conocer algunos aspectos de la salud de las personas. Posiblemente, esta relación dependa también de la edad de las mismas.

## CONTENIDOS TEÓRICOS. LA IRIDIOLOGÍA

---

### 3.1. Un poco de historia

La iridología es considerada como una de las técnicas más efectivas para diagnosticar enfermedades. La razón de ello es la vinculación que tiene el iris del ojo con los centros nerviosos del cuerpo, por lo que cualquier modificación queda registrada en la mirada.

Se tiene la idea de que los griegos ya leían el iris. Según leyendas, ya en los tiempos de Hipócrates, se utilizaba esta técnica para saber en qué estado se encontraban los órganos humanos.

La historia de la iridología moderna se remonta al año 1836, cuando el húngaro Ignaz Von Peczely (fig. 1), de 10 años de edad, jugaba con un animal y éste se rompió una pata. El niño observó que una raya aparecía en el iris del ave en el momento del accidente. Ignaz siguió el proceso de curación y su incidencia en el iris.



*Fig. 1. Ignaz Von Peczely*

Su gusto por la observación se intensificó con el tiempo y así comenzó a ver los ojos de las personas y anotar cómo se combinaban sus estados físicos con esta pantalla visual. Empezó a elaborar gráficos de esta técnica. Von Peczely estudió medicina y en su paso como interno en el hospital de la universidad pudo comprobar cómo cambiaban los ojos de las personas luego de ser curadas de sus males.

Definió su técnica como "la ciencia que revela los desórdenes funcionales del cuerpo humano por alteraciones del tejido iridial, círculos concéntricos, oscurecimiento, nubecillas y decoloraciones del iris del ojo". Para este médico, el iris funciona como un radar corporal que va anotando en la mirada aquello que no funciona en el cuerpo. Lo hace a través de rayas, signos, marcas y cambios de colores.

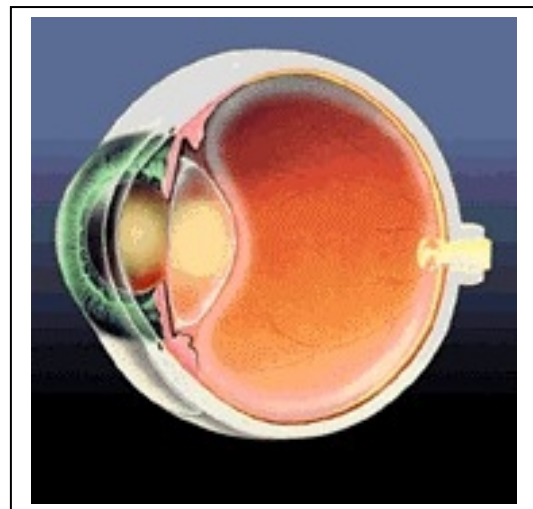
Más tarde a esta primera definición, el doctor Schlegel comenzó a trabajar con Von Peczely. Al grupo se unió el sacerdote sueco Liljequist. Las investigaciones se concentraron en los cambios de coloración que muestran los ojos humanos ante ciertos cambios externos, como por ejemplo, el consumo de drogas.

Así, los gráficos primitivos que realizara Ignaz Von Peczely, se fueron perfeccionando. Con el paso del tiempo, a esta ciencia se unieron otros nombres de la medicina. Hoy por hoy, se considera que la iridología es una técnica que puede practicar diagnósticos importantes a bajo costo y de forma nada invasiva.

### 3.2. Introducción

La iridología es una reciente ciencia experimental que se basa en la observación del iris con la ayuda de una lupa y de una luz incorporada (fig. 2). No es una medicina y no cura enfermedades, pero puede prevenirlas.

Al igual que las huellas dactilares, cada persona tiene un diseño del iris único y en éste se encuentra toda la información de nuestro estado neurológico, químico, orgánico y estructural.



*Fig. 2. Detalle del interior del ojo humano*

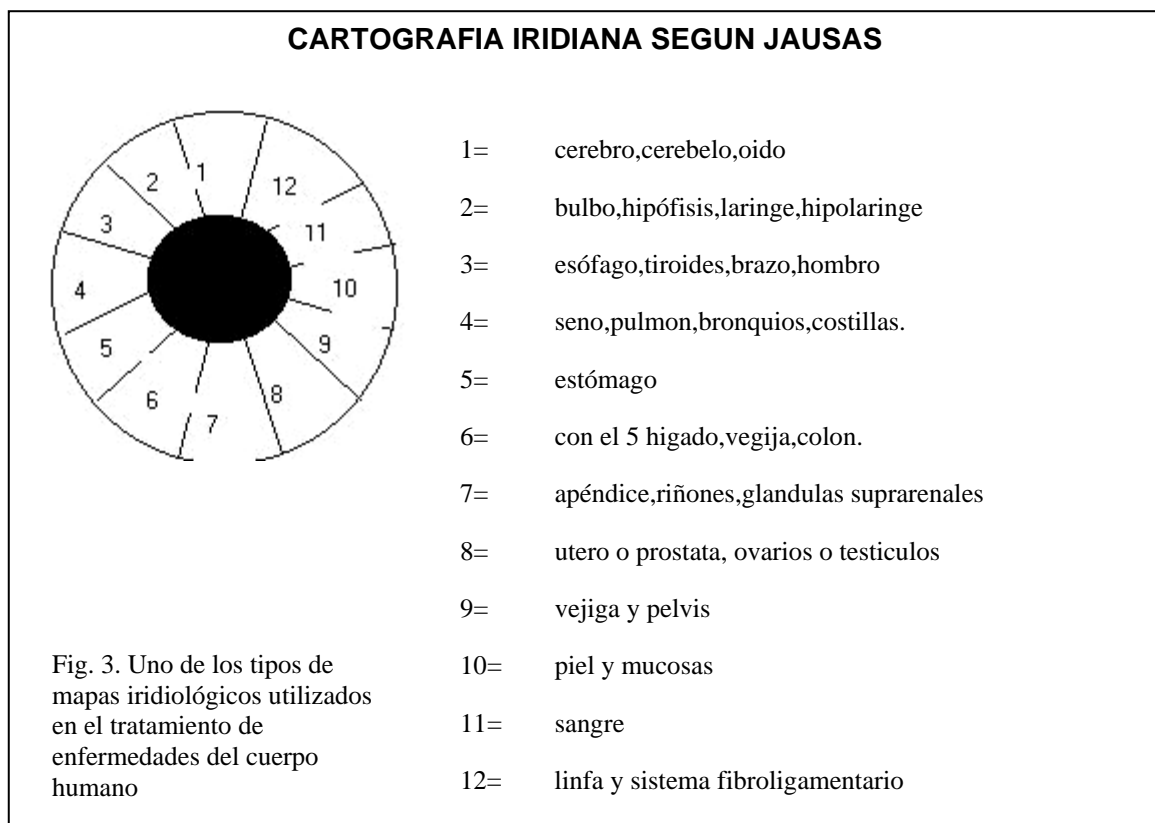
Así, un correcto análisis del iris puede revelar debilidades, congestiones, irritaciones y enfermedades; a partir de las anomalías cromáticas, las manchas, las cavidades y los relieves que cada iris presenta.

El diagnóstico es eficaz e inofensivo, por lo que es una buena alternativa a la hora de detectar enfermedades en personas aprensivas a los análisis médicos (en especial, los de sangre), por ejemplo, los niños.

### 3.3. La genética de los ojos (*Dime de qué color tienes los ojos y te diré cuál es tu constitución genética*)

Los estudiosos de esta lectura utilizan lo que se conoce como Mapa Iridológico (fig. 3), que no es más que una división de este disco por áreas y su vinculación con los diferentes órganos y sistemas del cuerpo humano. En cada ojo humano se puede observar, según esta división, el estado de un órgano.

En el ojo derecho se puede mirar: el cerebro, el oído, la laringe, la hipófisis, el esófago, la tiroides, los brazos, el estómago, el hígado, la vejiga y el colón. Y en el izquierdo: los riñones, las glándulas suprarrenales, el útero o la próstata, los ovarios o testículos, la piel, las mucosas, sangre y el sistema linfático.



Además de esta segmentación básica, existen otras reglas de lectura que deben aplicarse, por ejemplo, la que indica que en un mismo espacio del iris, puede manifestarse con diferentes signos, una, dos o más alteraciones del organismo. El secreto está, no sólo en conocer la zona, sino en saber leer los signos, la forma, el color y el tamaño con el que pueda manifestarse posibles problemas de salud.

Una de las primeras características a observar cuando se lee el iris es la contextura, pues está vinculada con la formación de los tejidos u órganos del ser humano, y puede indicar la vitalidad y el poder de recuperación de un cuerpo.

La contextura normal puede observarse cuando las fibras que conforman esta parte del ojo se muestran de forma ordenada. Se ve una superficie brillante y lustrosa. Si existe una contextura defectuosa, las fibras se presentan colocadas de forma desigual, algunas apretadas y otras separadas, por ejemplo.

Se puede dar el caso en el que se presente una buena contextura del iris con la presencia de múltiples signos; o, el caso contrario en el que una contextura endeble no tenga marcas. En todo caso, los expertos en el tema señalan que es preferible que la contextura sea fuerte, pues se asocia a la fortaleza de los tejidos del ser humano.

Otra de las características a observar es el color, que señala rasgos hereditarios y presencia de purezas e impurezas.

Los tres colores principales del iris son el marrón, el azul y el gris. En base a ellos y a las distintas variaciones de tonalidad que presenta cada grupo, la iridiología determina la información genética y las enfermedades o trastornos a los que las personas son propensas:

- Si tienes los **ojos de color azul**, tu constitución es linfática. Eres propenso a las inflamaciones en articulaciones, a las alergias, a los desórdenes respiratorios y a los trastornos cutáneos. Enfermedades y trastornos: glándulas linfáticas inflamadas, apéndice irritado, acné, sequedad cutánea, caspa, asma, tos crónica, sinusitis, diarrea, artritis, irritaciones del ojo y retención de líquidos.
- Si tienes los **ojos de color marrón**, tu constitución es hematogénita. Eres propenso a la anemia, a enfermedades de la sangre como la hepatitis, a la artritis, a los desórdenes digestivos (intolerancia a la leche de vaca), al estreñimiento, a las úlceras y a los desórdenes circulatorios.
- Si tienes los **ojos de color avellana**, tu constitución es biliar. Eres propenso a tener problemas de hígado y de la vesícula biliar, así como desórdenes pancreáticos, enfermedades de la sangre, diabetes, estreñimiento y colitis.



- Si tienes los **ojos de color verde**, tu constitución es hidrogénica. Eres una persona propensa al reumatismo agudo, a las infecciones bacterianas, la retención de líquidos y toxinas, y a los problemas de hígado.
- Si tienes los **ojos de color gris**, tu constitución es neurogénica. Tienes tendencia a abusar de tu fortaleza natural, lo que te acarrea desórdenes nerviosos, funcionales de los órganos vitales y hormonales.

### **3.4. La iridología y la personalidad humana**

Para los iridólogos, a través del iris es posible observar de qué manera la persona se relaciona con el mundo, cómo se expresa, cómo aprende y qué tipo de compañías le atraen. Asimismo, el iris muestra la pauta de la transferencia genética de rasgos físicos y comportamientos de generación en generación, con lo que es posible comprender los rasgos y habilidades específicas que un niño ha recibido de su padre y su madre.

Uno de los sistemas de estudio del iris con mayor desarrollo en la actualidad es el llamado método Rayid, creado en los años ochenta por el médico naturópata Denny Ray Jonson, quien consideraba que los ojos poseen una habilidad innata para crear patrones de respuesta en otras personas y se convierten, por tanto, en utilísimas herramientas de autoconocimiento. Para Harry Wolf, presidente de la asociación Internacional de iridología y alumno destacado de Rayid, “a través del iris humano se entiende la naturaleza de las enfermedades y el proyecto genético, físico y psicológico de una persona, su conexión con el Universo”. De ahí que, según Wolf, observando el iris se puede ayudar al ser humano a ser artífice de su propia curación y saber, además, cuál es el hemisferio cerebral que predomina en cada uno de nosotros y cuáles son los rasgos más destacados de nuestra personalidad.

Pues bien, según esta formulación es posible reconocer cuatro tipos de personalidades básicas dependientes de tres patrones básicos en el iris, y que se describen metafóricamente como personas-flor, personas-joya, personas-arroyo y personas-punta de lanza:

- **PERSONAS-JOYA: ANALÍTICAS Y VERBALES**

Las personas-joya se identifican por las concentraciones de color en forma de manchitas o puntos que aparecen en las fibras del iris y que varían del color dorado claro al negro (fig. 4).

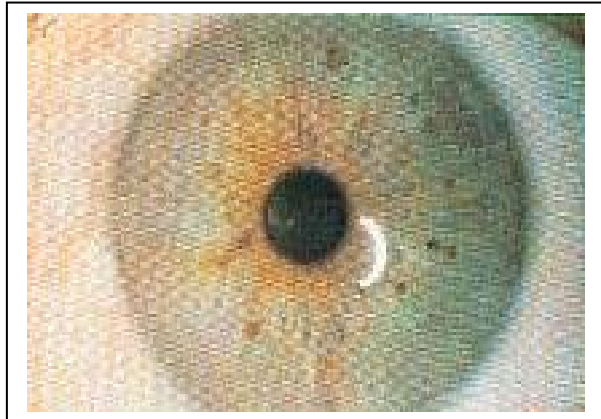


Fig. 4. Ojo característico de una persona-joya

Presentes por lo general en personas analíticas y verbales, suelen responder con frases como “Pienso que...”, “He oído...”, y “Aaaahh”.

Suelen ser individuos racionales que recurren a pocos gestos físicos. Subconscientemente, aprenden mejor con instrucciones descriptivas o visuales y poseen gran capacidad para el análisis y la expresión verbal.

De todos los tipos humanos, las personas-joya son las que cambian más lentamente. Han de analizar cada una de las partes de cualquier cosa antes de aceptarla e incorporarla a su estructura. El temperamento-joya es perceptivo e inquisitivo. Su naturaleza intensa y unidireccional permite que su mente penetre en los lugares más recónditos de la imaginación humana. A menudo, son filósofos, críticos y planificadores. Su individualidad se ajusta bien a la resolución de problemas y a la creatividad mental, y su gran habilidad para la oratoria les dota con rasgos de persuasión e inspiración que pueden hacer de ellos excelentes líderes. Pero, a veces, su autocontrol y capacidad mental les da la apariencia de que son distantes o pretenciosos. Cuando estas habilidades verbales y analíticas no son expresadas, desarrollan sentimientos de intensa ansiedad y frustración.

- **PERSONAS-FLOR: VISUALES Y EMOCIONALES**

Las personas-flor se caracterizan por tener aberturas curvadas o redondeadas en las fibras del iris (fig. 5), destacando por ser gente emocional y espontánea que responde a la vida con sentimientos y comunicación visual. Usan a menudo expresiones como “Ya veo..”, “Imagínate que...” y “Ooooh”. Son, por lo general, individuos vistosos que

gesticulan mucho y –subconscientemente- aprenden más rápido cuando reciben instrucciones auditivas específicas.

La personalidad flor expresa alegría y vitalidad. Se trata de gente ostentosa que usa su cuerpo como escaparate de sus emociones. Son además los más sociables y espontáneos. Sus rápidas descargas de energía impiden que el resto de las personas se queden atrapadas en la monotonía de la vida diaria. Se

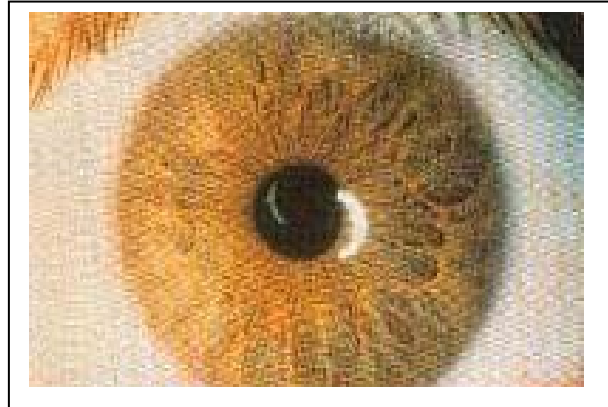


Fig. 5. Ojo característico de una persona-flor

mueven en cualquier situación social con la mayor facilidad, contando chistes o historias a cualquiera que les escuche. De hecho, les encanta estar en escena y tener al mundo entero como audiencia.

Además de ser grandes amantes de la música, estas personas están dotadas de otras formas de creatividad. Románticos con las personas y las cosas, frecuentemente son los animadores, inventores, escritores y artistas de nuestra cultura. Pero en ocasiones se queman a sí mismos y necesitan períodos de descanso para superar estados autoinducidos de agotamiento y depresión.

- **PERSONAS-ARROYO: INTUITIVAS Y CONTROLADAS**

Las personas-arroyo se caracterizan por poseer sutiles fibras en el iris que parecen rayas o zonas de color. Suelen ser sensitivas y, energéticamente, responden a los demás con gestos delicadamente controlados. Así, escogen expresiones como “Me da la impresión...” o “Tengo la sensación...”. Son, por tanto, sujetos intuitivos que aprenden mejor cuando se les da la oportunidad de experimentar sus lecciones.

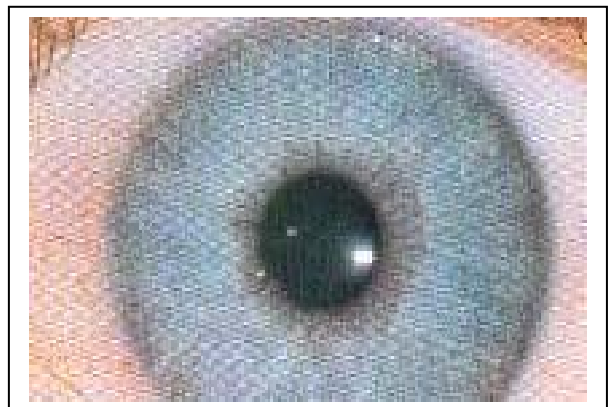


Fig. 5. Ojo característico de una persona-arroyo

La personalidad-arroyo combina las cualidades de los tipo joya y flor. Posiblemente, lo que mejor les describe es su sensibilidad física, mental e intuitiva. Receptivos ante todo lo que pasa a su alrededor, el menor cambio o incidente es inmediatamente sentido por ellos. Constantemente son “tocados” por todo debido a su sensibilidad; son los radares andantes de la vida.

Esta sensibilidad acrecentada y su reacción física tan sutil hacia la vida les mantiene en un estado de continuo movimiento y callada inquietud. Debido a ello, raramente pueden quedarse quietos en un sitio el tiempo suficiente como para disfrutar de sí mismos. Y, sin embargo, quizá sean las personas más bellas. La personalidad-arroyo revela una gran lección que tiene que ver con dar y recibir: sus cuerpos se convierten en canales de vitalidad natural mientras la energía de la vida late dentro y fuera de ellos. Esta transferencia desinhibida de energía vital entre las personas crea bienestar físico, mental y espiritual; por ello, suelen ser personas físicamente atractivas.

- **PERSONAS-PUNTA DE LANZA: INTENSAS Y PARADÓJICAS**

Se tratan de las personas que constituyen una mezcla de personalidades-joya y personalidades-flor, siendo su patrón bastante fácil de identificar en el iris por ser el resultado de una síntesis entre ambas características (fig. 6). El

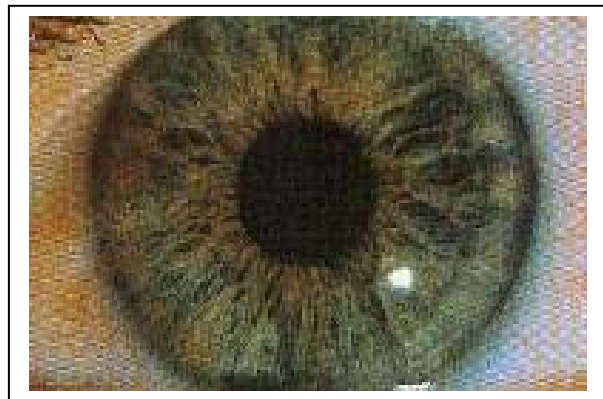


Fig. 6. Ojo característico de una persona-punta de lanza

comportamiento resultante de esta combinación difiere notablemente de los demás patrones. A veces, su

naturaleza extremista les hace ser difíciles de enseñar o controlar; sin embargo, una vez que su energía está equilibrada, pueden llegar a producir cambios nuevos y duraderos en la sociedad.

Suele tratarse de personas de mucho celo que suelen ser devotos a una causa u objetivo y conocen los extremos del éxito y el fracaso personal. En cualquier momento pueden alternar entre las palabras y los gestos usados por las personalidades joya y flor,

lo que les aporta mucho movimiento. Intensos en todo lo que se plantean, aprenden mejor cuando usan la inducción y el contacto. Esta característica les atrae hacia la influencia estabilizadora y la sensibilidad kinestética del temperamento arroyo. Les encanta la vida al aire libre, donde la conexión con lo eterno aumenta su propia recepción intuitiva.

Las personas-punta de lanza toman decisiones más rápidamente que las personas-joya y son más constantes que las personas-flor. De hecho, son, quizá, los más singulares, ya que la combinación de estos dos extremos opuestos les puede impulsar hacia grandes alturas de originalidad y realización, o hundirles en las profundidades del autoabuso y la autodestrucción. El patrón clásico es la mezcla de los grandes éxitos y fracasos. Son las paradojas andantes de la vida.

La combinación de sus opuestos les permite, además, convertirse en los paladines de nuevas ideas y conceptos. Devoción y lealtad son sus rasgos distintivos, poseyendo la tenacidad de un bulldog para la lucha contra la adversidad. A menudo se convierten en inventores, exploradores o motivadores. Su tarea es expandir los límites que el hombre se impone a sí mismo y romper el escudo de los valores tradicionales y las doctrinas clásicas. De ahí el sobrenombre de “puntas de lanza”.

### **3.5. La iridiología y la actividad cerebral**

Comparar las diferencias estructurales entre los iris de los ojos izquierdo y derecho permite conocer qué hemisferio predomina en las personas (fig. 7). Así, el ojo dominante será siempre aquel que tenga un color más oscuro y un mayor número de rasgos joya, flor o arroyo, o bien el que posea una mayor concentración de los colores oro o naranja en su margen superior.

Si el iris del ojo derecho es el que aglutina estas características, estaremos ante un individuo en el que predomina el hemisferio derecho, esto es, con un gran potencial de imaginación y creatividad, que prefiere dormir sobre el lado izquierdo y que, por lo general, tiene mejores relaciones con su madre, siendo la familia materna a la que se parece físicamente.

Por el contrario, si el ojo predominante es el izquierdo, serán personas que se apoyarán en la pierna izquierda, dormirán mejor sobre el lado derecho, su relación será más fluida con el padre, mostrarán más parecido físico con la familia paterna y aprenderán por instrucciones visuales.

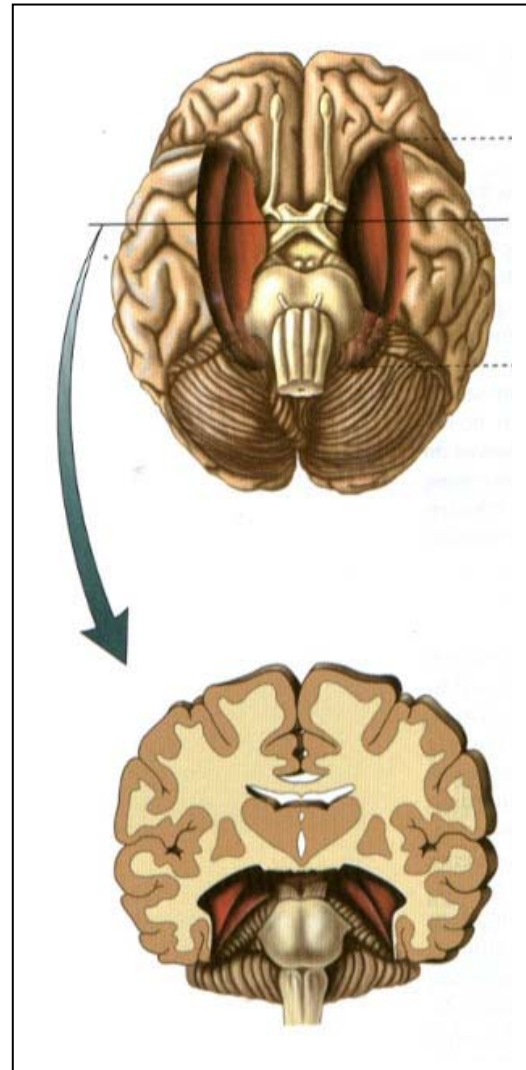


Fig. 6. Detalle de un cerebro visto inferiormente (arriba) y en un corte transversal (abajo) donde se pueden ver los dos hemisferios cerebrales

### 3.6. Resumen de aspectos que la iridiología puede o no detectar

#### Lo que se puede observar en el iris

- Debilidades y fortalezas de órganos, glándulas y tejidos.
- Fortaleza o debilidad constitucional del individuo.
- Estado de la inflamación de órganos y tejidos.
- La presencia de tóxicos en el organismo.
- Estado del sistema gastrointestinal.
- Grado de acidez de órganos, glándulas y tejidos.

- Deficiencias nutricionales.
- Capacidad de recuperación del organismo.
- Infecciones.
- Condición preclínica de algunas enfermedades.
- Estado del sistema circulatorio.
- Signos de curación en órganos, tejidos y glándulas.

### **Lo que no se puede observar en el iris**

- Género de una persona.
- Operaciones quirúrgicas.
- Embarazo.
- Presencia de un tumor.
- Presencia de piedras en riñones o vesícula biliar.
- SIDA.
- Hemorragias.
- Arterias bloqueadas.
- Niveles de presión sanguínea o de azúcar.
- Presencia de infecciones causadas por microorganismos.

## MATERIAL Y METODOLOGÍA

---

Nuestro trabajo se divide en dos grandes partes: una más teórica y otra más práctica. Por lo que respecta a la primera, hemos buscado información en diferentes páginas web sobre la iridología ya que era una palabra poco conocida por nosotras. Hemos encontrado información sobre la relación existente entre el color de los ojos y las enfermedades y problemas de salud que pueden estar presentes en las personas.

Posteriormente, hemos puesto en práctica estas informaciones, concretamente una primera aproximación a la relación entre el color de los ojos y la propensión a tener ciertas enfermedades, mediante una encuesta para comprobar si los datos encontrados son lógicos y reales. Dicha encuesta tiene las siguientes partes:

- a) Una parte más social, donde preguntamos sobre la edad y el sexo de las personas encuestadas,
- b) Una parte más aplicada sobre el color de los ojos y sus enfermedades asociadas, preguntando qué color de ojos tiene, así como las enfermedades asociadas a dicho color a partir de la información teórica encontrada en Internet.
- c) Finalmente, dos preguntas finales sobre el conocimiento de la iridología y si ésta puede prevenir algunas enfermedades comentadas en la parte anterior.

Las personas encuestadas han sido unas 120 correspondientes a diferentes edades, tanto de nuestra escuela como de fuera de ella.

Por último, una vez pasada la encuesta, hemos construido los gráficos con el programa EXCEL y después hemos descrito el porcentaje de cada una de las preguntas, obteniendo los resultados y las conclusiones correspondientes.

Este trabajo se pretende ampliar en cursos posteriores utilizando la información más relacionada con la personalidad de las personas.

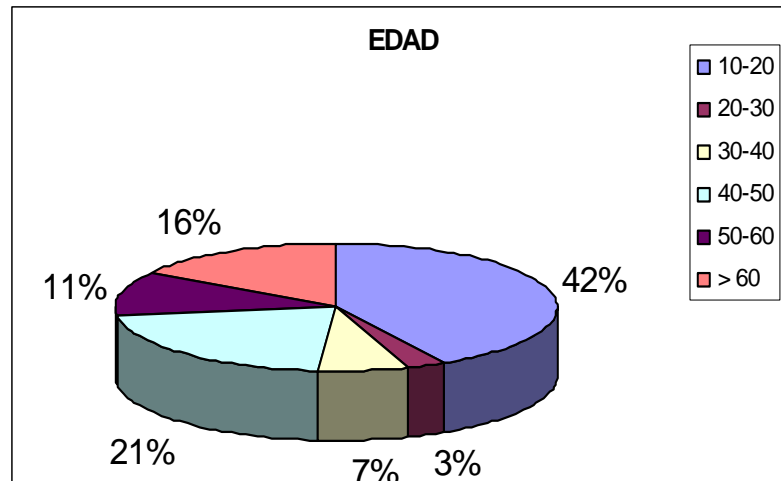


## RESULTADOS

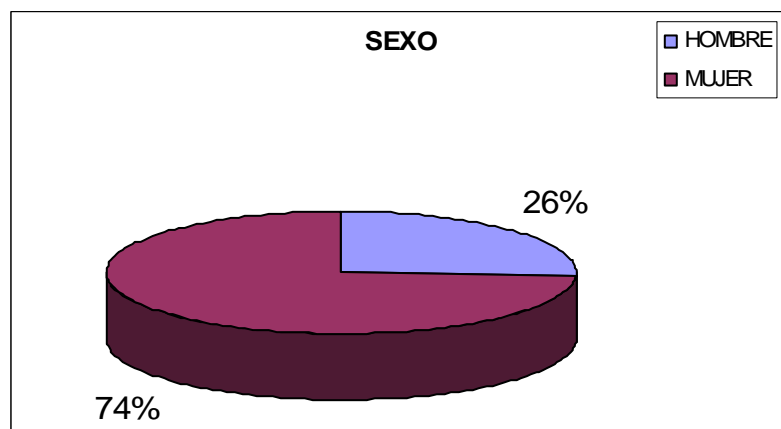
---

A partir de las encuestas realizadas, los resultados se presentan en gráficos con porcentajes (diagrama de sectores) con su correspondiente explicación.

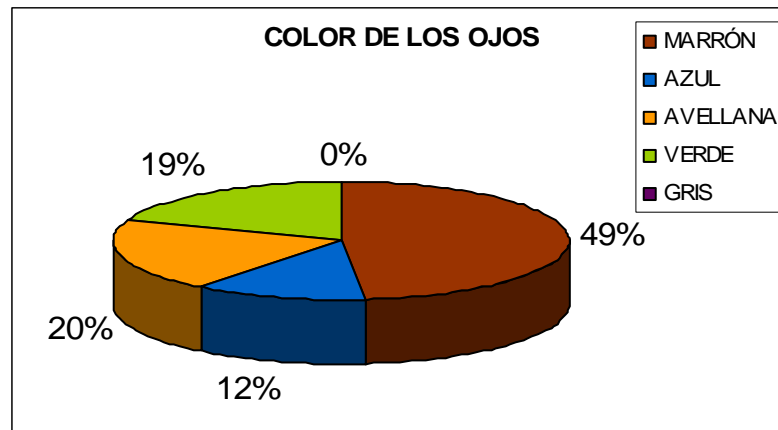
Por lo que respecta al estudio social, la mayoría de las personas son gente adulta de más de 30 años, principalmente de 40-50 años con un 21%, también hemos encontrado un 42% de personas que tenían de 10-20 años, seguidos por personas de más de 60 años, con un 16%.



Respecto del sexo, la mayoría de los encuestados fueron mujeres.

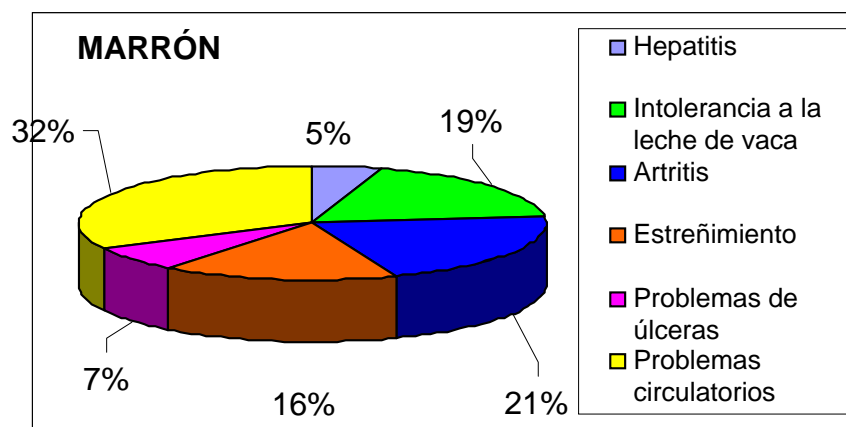


La mayoría de los encuestados, las  $\frac{3}{4}$  partes, tienen ojos de colores oscuros, destacando el marrón con un 49%, y el avellana, con un 20%. Los colores más escasos de la población catalana son el azul con un 12% y el color gris, del cual no hemos encontrado a nadie.

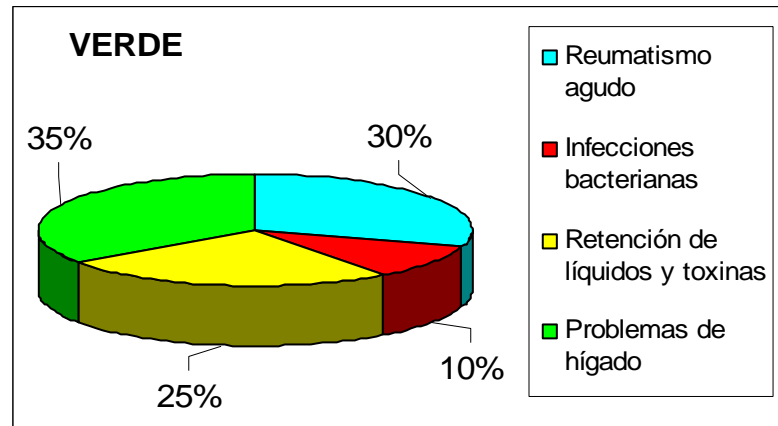


Cada color se le asocia una serie de enfermedades. A continuación explicaremos los resultados obtenidos según cada uno de ellos:

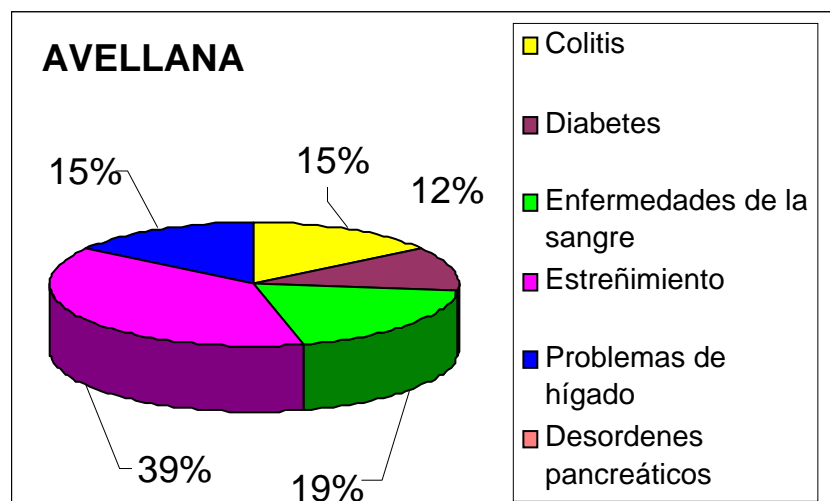
- a) **Color marrón:** de las personas encuestadas, un 90% han contestado a algunas de las enfermedades asociadas. De las respuestas obtenidas, las más destacadas han sido: problemas circulatorios con más de un 32% seguido de artritis e intolerancia a la leche de vaca con porcentajes superiores al 15%.



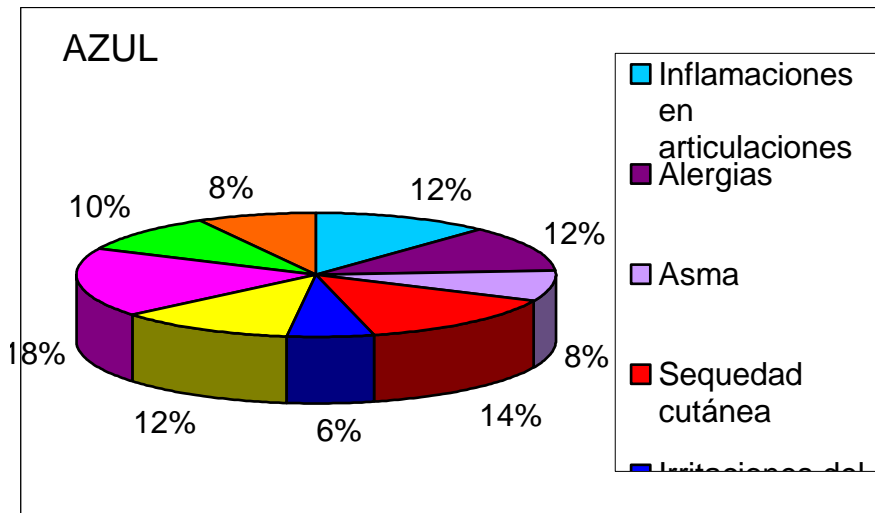
- b) **Color verde:** de las personas encuestadas, más de la mitad eran propensos al reumatismo agudo y problemas de hígado. Las infecciones bacterianas han dado el menor porcentaje con un 10%.



- c) **Color avellana:** más de la mitad de las personas encuestadas han respondido que son propensos al estreñimiento y a las enfermedades de la sangre. De desordenes pancreáticos no ha habido ningún caso.



- d) **Color azul:** en este caso los resultados han sido muy variados. El porcentaje más alto ha sido la caspa con un 18% seguido de sequedad cutánea con un 14%. El porcentaje menor ha sido de acné y asma con un 4%.



e) Color gris: no hemos encontrado ninguna persona con este color de ojos.

Preguntado sobre el conocimiento de la iridología, ésta es muy poco conocida. Únicamente un 32% de las personas la conocen,



y de las personas que la conocen, únicamente un 32% de las personas creen que puede prevenir algunas enfermedades.



## CONCLUSIONES

---

Las conclusiones más destacadas de nuestro trabajo son las siguientes:

- La iridología es una ciencia poco conocida por las personas encuestadas.
- La poca gente que la conoce no cree que puede prevenir enfermedades.
- En la bibliografía se consultó que dependiendo del color de los ojos, las personas tendrían posibilidad de tener en su vida determinadas enfermedades. Cuando se hizo la encuesta, la mayoría de la gente se extrañó de esta relación y preguntó sobre la eficiencia de la iridología en su salud.
- El color de los ojos dominante entre la población catalana es oscuro, principalmente marrón y avellana.
- El color de los ojos más escaso entre la población catalana es el azul, del cual se han encontrado muy pocas personas; y también, el gris del cual no se ha encontrado a nadie.
- Muchas veces en las que el color del iris no ha coincidido con las enfermedades de ese color. En el caso de la gente mayor el color del iris sí que coincide con las enfermedades que suelen padecer.
- En general, los datos obtenidos de la relación entre el color de los ojos y las enfermedades asociadas no han sido muy clarificadores ya que no se ha obtenido una enfermedad mayoritaria sino la mayoría han tenido valores porcentuales semejantes, sobretodo entre los hombres.
- Aun así, en algunos colores como el verde o el avellana, sí se han obtenido algunas enfermedades más comunes pero no destacadas. En el primer color, los problemas de hígado y el reumatismo agudo, mientras que en el segundo, el estreñimiento y los problemas circulatorios. Estas enfermedades también suelen ser las más comunes entre la sociedad actual sin tener en cuenta el color de los ojos. En consecuencia, ¿existe una relación entre las

enfermedades generales de la salud que surgen por causas diversas con el color de los ojos?. Es una pregunta que dejamos para los lectores de nuestro trabajo.

- Aunque no se ha comprobado estadísticamente, también existe una relación entre el color de los ojos y la personalidad de las personas, según la bibliografía consultada. Es uno de los objetivos futuros de nuestro trabajo para el próximo año.

## BIBLIOGRAFÍA

---

[www.iriscope.org](http://www.iriscope.org)  
[www.iridologycamera.org](http://www.iridologycamera.org)